

الهدف من دليل مستثمر الغذاء



يهدف هذا الدليل إلى شرح عام عن طريقة الاستيراد والتصدير للمنتجات الغذائية في النظام الإلكتروني بما يتطلب إدخال البيانات واستيفاء المتطلبات الإلزامية ابتداءً من فتح حساب إلكتروني إلى عرض المنتج في الأسواق.

التعاريف والمصطلحات



اللائحة الفنية



هي وثيقة إلزامية تصف خصائص الغذاء أو طرق إنتاجه وتصنيفه، والتعليمات المنظمة لذلك، بما فيها المصطلحات أو الرموز أو التعبئة أو البيانات الإيضاحية، أو البطاقة الخاصة بالمنتج، أو طريقة إنتاجه.

المواصفة القياسية



هي وثيقة غير إلزامية تقرها الهيئة، وتنص على قواعد أو مبادئ توجيهية، أو خصائص الغذاء ومنتجاته، أو عمليات أو أساليب الإنتاج المرتبطة بها، وقد تشمل المصطلحات أو الرموز أو التعبئة أو متطلبات البطاقة الغذائية، والبيانات الإيضاحية المتعلقة بالمنتج، أو طريقة إنتاجه.

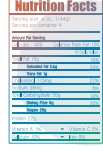
البطاقة الغذائية



أي بطاقة أو علامة أو ماركة أو صورة أو أية بيانات وصفية أخرى مكتوبة أو مطبوعة أو مختومة أو موضوعة أو محفورة أو بارزة على عبوة المادة الغذائية بطريقة غير قابله للإزالة وتتضمن بيانات المنتج عليها وتشمل: اسم الغذاء - قائمة المكونات - بيانات الشركة الصانعة وعنوانها - البيانات التغذوية - تعليمات الاستخدام والتخزين والتحضير - مسببات الحساسية مثل / القمح والكرفس...إلخ)

التعاريف والمصطلحات

البيانات التغذوية



هي وصف توضيحي موجه للمستهلك للإعلام بالخصائص التغذوية الدالة على العناصر الغذائية والمعلومات التغذوية لغذاء ما، وتتكون البيانات الإيضاحية التغذوية من مكونين:

1. إيضاحات حول العنصر التغذوي - إعلان العناصر الغذائية.
2. معلومات تغذوية إضافية/تكميلية.

بند التعرّف الجمركي



وهو رمز النظام المنسق ويتكون من ثمانية أرقام وتتمثل بـ(الرقم الأول والثاني من اليسار يمثلان رمز الفصل - الرقم الثالث والرابع من اليسار يمثلان رقم البند الرئيسي - الرقمين الخامس والسادس من اليسار يمثلان البنود الفرعية - الرقمين السابع والثامن من اليسار يمثلان الفقرات الفرعية المحلية).

الوزن الصافي



هو محتوى المادة الغذائية الصافية في العبوة ويسجل بالنظام المتري (جرام-كيلوجرام-مل-لتر).

الوزن المصفي



يوضح الوزن المصفي للغذاء المعبأ (وزن المادة الغذائية بعد تصفية السائل) ويقصد بالوسط السائل هنا الماء أو أية محاليل سكرية أو ملحية أو عصائر الفاكهة والخضر في الفاكهة والخضر المعلبة فقط أو الخل - بصورة منفردة أو مختلطة.

التعاريف والمصطلحات

طريقة الاستخدام



- وهي عبارة عن قائمة منسدلة توضح الغرض من استيراد أو تصنيع المنتج وتتضمن الآتي:
- المنتجات الغذائية المعدة للعرض في الأسواق يتم اختيار "منتج نهائي للمستهلك".
 - المنتجات الغذائية المعده لأغراض التصنيع الغذائي يتم اختيار "مادة خام للتصنيع".
 - المنتجات الغذائية المستخدمة في المطاعم والمقاهي ولا تباع للمستهلك بشكل مباشر يتم اختيار "لمطاعم والمقاهي الخاصة بالمستورد".
 - المنتجات الزراعية كالأرز والحبوب والبقول يتم اختيار "محصول زراعي".

الفئة العمرية



في حال وجود عمر معين تم تحديده على البطاقة الغذائية للمنتج، يتم بموجبه اختيار أحد الفئات العمرية من القائمة المنسدلة، وفي حال عدم تحديد الفئة العمرية على بطاقة المنتج يتم اختيار "غير محدد" من القائمة المنسدلة.

صورة بطاقة المنتج



هي الشكل الهندسي المصمم للبيانات قبل الطباعة على عبوة المنتج الغذائي وتكون شاملة من جميع الجهات للبطاقة.

التعاريف والمصطلحات

صورة المنتج النهائي



هي صورة المنتج بعد التعبئة (snap shot) بحيث توضح نوع التعبئة.

رقم الباركود



هو الترجمة البصرية على شكل أشرطة عمودية متعاقبة وفواصل لرمز رقمي أو أبجدي يسمح بتعريف سلعة.

العلامة التجارية



هي الأسماء المتخذة شكلاً مميزاً أو الإيمضاءات والكلمات والحروف والأرقام والرسوم والرموز والأختام والنقوش البارزة، وأية إشارة أخرى أو أي مجموعة منها تكون صالحة لتمييز منتجات صناعية أو حرفية أو زراعية، أو مشروع استغلال للغابات أو الثروة الطبيعية، أو للدلالة على أن الشيء المُراد وضع العلامة عليه يعود لمالك العلامة، بداعي صنعه أو انتقائه أو اختراعه أو الإتيان به، أو للدلالة على تأدية خدمة من الخدمات.

في حال وجود ماركة واحدة، ماذا أكتب في حقل العلامة التجارية؟

في حال وجود أكثر من علامة تجارية أو ماركة على المنتج، يكتب أحدها مكان حقل الماركة والأخرى في حقل العلامة التجارية، وفي حال وجود ماركة أو علامة تجارية واحدة، فتكتب في كلا الحقليين.

التعاريف والمصطلحات

بلد المنشأ - الإنتاج - التعبئة



- بلد المنشأ: البلد الذي نشأت منه المادة الخام.
- بلد الإنتاج: البلد الذي تم تصنيع المنتج فيه.
- بلد التعبئة: البلد التي تم تعبئة المنتج فيه بدون أي عمليات تصنيعية على المنتج.

حقل التحذيرات



هو الحقل الذي يكتب فيه أي تحذير موضح على بطاقة المنتج أو يجب أن يكون على بطاقة المنتج مثال (قد يكون له تأثير سلبي على النشاط والتركيز لدى الأطفال - لا يستخدم للأطفال أقل من 12 شهر- يحتوي على مكسرات ... إلخ).

كيف أبدأ بالاستثمار بالمنتجات الغذائية؟

لكي تبدأ بالاستثمار
يجب توفر ما يلي:



- صورة السجل التجاري (يتضمن النشاط "تجارة مواد غذائية") ويكون السجل ساري المفعول.
- تعبئة "نموذج فتح حساب" المنشور على الموقع الإلكتروني للهيئة ويتم طباعته على المطبوعات الرسمية للمنشأة ويتم بعدها تصديقه من الغرفة التجارية.
- تفعيل الحساب (يتطلب الدخول إلى البريد الإلكتروني المسجل أثناء فتح الحساب وتنشيطه بطريقتين إما عن طريق الرابط الموجود في البريد المرسل لتنشيط الحساب أو عن طريق الدخول على الرابط الموجود في صفحة تسجيل الدخول والنقر على تفعيل الحساب الخاص بك).

ملاحظة:

- إذا تم رفض تسجيل الحساب لا يمكن استخدام اسم المستخدم مره أخرى.
- يمكنك تغيير معلومات التفويض وذلك بإرسال خطاب التفويض إلى البريد الإلكتروني التالي:

msg.center@sfd.gov.sa

- هل يمكنني التحقق من مطابقة منتج غذائي للمواصفات؟
نعم، يمكنكم الدخول على الموقع الإلكتروني لهيئة التقييس لدول مجلس التعاون لدول الخليج العربية - المواصفات - متجر المواصفات القياسية ومن ثم إدخال "المنتج المراد البحث عنه" في محرك البحث للحصول على اللوائح الفنية والمواصفات القياسية.

كيف أبدأ بالاستثمار بالمنتجات الغذائية؟

فتح حساب إلكتروني

- يقصد به إنشاء حساب إلكتروني للشركة/المؤسسة ويكون ذلك كالتالي:
- إنشاء اسم المستخدم مكون من أرقام وحروف لا تقل عن ثمانية خانات.
 - إنشاء كلمة المرور مكون من أرقام وحروف لا تقل عن ثمانية خانات.
 - اختيار نوع الحساب
 - منشأة محلية
 - منشأة خارجية
 - تعبئة كامل البيانات المطلوبة كما هي موضحة في الصورة:

الهيئة العامة للغذاء والدواء
Saudi Food & Drug Authority

نموذج إنشاء حساب جديد

اسم المستخدم وكلمة السر

نوع الحساب *
إنشاء جديد

كلمة المرور *
تأكد كلمة المرور *

اسم المستخدم *

المعلومات التفصيلية للمنشأة

رقم السجل التجاري *
الصفات التجارية للمنشأة *
 متجر
 مصنع
 متجر
 مصنع

اسم المنشأة بالعربية *
اسم المنشأة بالإنجليزية *
الاسم المختصر للمنشأة (إس/إم) *
عنوان المنشأة *

المفوض بفتح الحساب

الاسم الأول بالعربي *
الاسم الأوسط بالعربي *
اسم العائلة بالعربي *
الاسم الأول بالإنجليزي *
الاسم الأوسط بالإنجليزي *
اسم العائلة بالإنجليزي *

نصيب لفتح الحساب *
 نعم
 لا

وثيقة أخرى *
رقم الهاتف المحمول *
البريد الإلكتروني *
تأكيد البريد الإلكتروني *
رقم الفاكس *
رقم الهاتف *
صورة السجل التجاري *
خطاب تفويض فتح الحساب *

رقم الحساب *
رقم الحساب *
رقم الحساب *
رقم الحساب *
رقم الحساب *

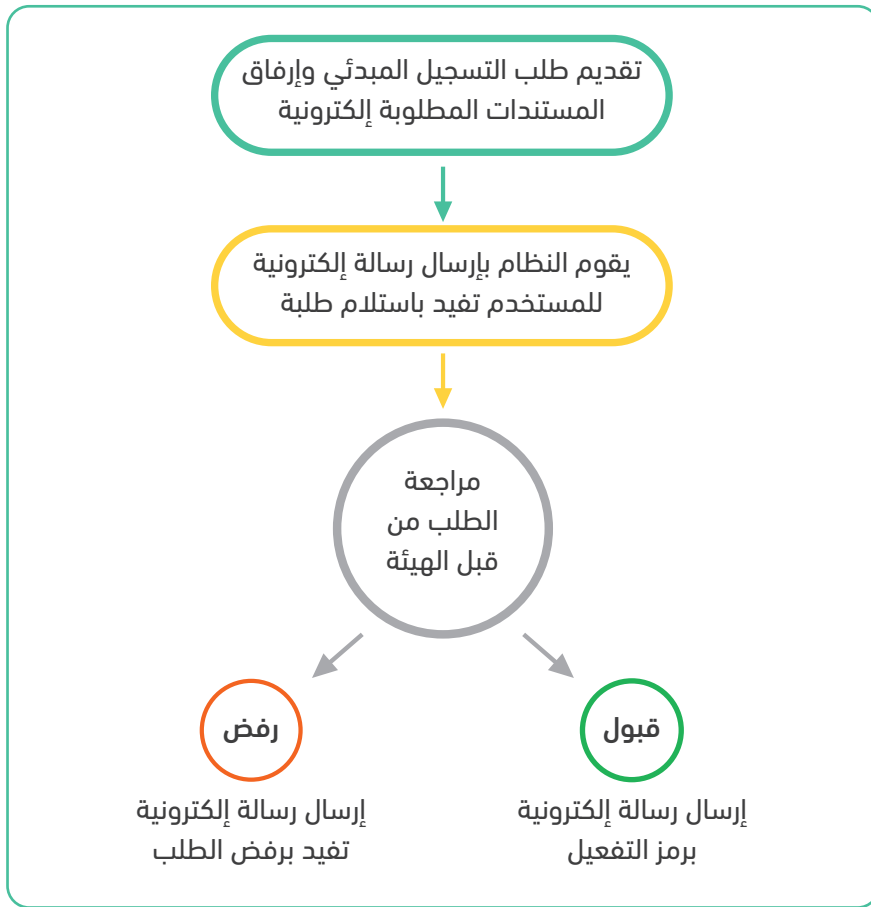
تأكد هب فتح الحساب
 (*) الحقل الزاوي

جميع الحقوق محفوظة للهيئة العامة للغذاء والدواء © 2011
 الرئيسية | معلومات عن الهيئة | اتصل بنا | مساعدة

كيف أبدأ بالاستثمار بالمنتجات الغذائية؟

للدخول على رابط فتح حساب إلكتروني:

للدخول على خدمة فتح حساب إلكتروني كالتالي: الدخول على موقع الهيئة العامة للغذاء والدواء - الخدمات الإلكترونية - الخدمات الإلكترونية للرقابة على الغذاء المستورد - رابط الخدمة - الخدمات الإلكترونية - فتح حساب إلكتروني جديد - رابط الخدمة.



قبل تصنيع المنتج الغذائي في المملكة ما الذي يجب عمله؟



لا يحق للمنشآت مزاوله النشاط وتصنيع المنتجات الغذائية دون الحصول على ترخيص مزاوله نشاط، وللتقديم والاطلاع على الاشتراطات والمتطلبات يمكن الدخول على التالي:

- خدمة ترخيص مصنع أغذية "جديد".
- خدمة ترخيص مصنع مياه معبأة وثلج "جديد".
- خدمة ترخيص مستودع / مركز توزيع مواد غذائية.

كيف أبدأ بالاستثمار بالمنتجات الغذائية؟

للدخول على خدمة ترخيص مصنع أغذية "جديد" كالتالي: الدخول على الموقع الإلكتروني للهيئة العامة للغذاء والدواء - الخدمات الإلكترونية - الخدمات الإلكترونية للرقابة على الأسواق المحلية - رابط الخدمة - خدمة ترخيص مصنع أغذية "جديد".

للدخول على خدمة ترخيص مصنع مياه معبأة وثلج "جديد" كالتالي: الدخول على الموقع الإلكتروني للهيئة العامة للغذاء والدواء - الخدمات الإلكترونية - الخدمات الإلكترونية للرقابة على الأسواق المحلية - رابط الخدمة - خدمة ترخيص مصنع مياه معبأة وثلج "جديد".

للدخول على خدمة ترخيص مستودع / مركز توزيع مواد غذائية كالتالي: الدخول على الموقع الإلكتروني للهيئة العامة للغذاء والدواء - الخدمات الإلكترونية - الخدمات الإلكترونية للرقابة على الأسواق المحلية - رابط الخدمة - خدمة ترخيص مستودع / مركز توزيع مواد غذائية.

ملاحظة:

للإطلاع على التعاميم العامة لدى الهيئة العامة للغذاء والدواء عن طريق الدخول على الموقع الإلكتروني للهيئة العامة للغذاء والدواء - قطاع الغذاء - التعاميم والقرارات - التعاميم.

كيف أبدأ بالاستثمار بالمنتجات الغذائية؟

كيف يتم تسجيل منتج غذائي؟



يتم الدخول إلى الصفحة الرئيسية للنظام الإلكتروني لتسجيل الغذاء واختيار الأيقونات التالية:

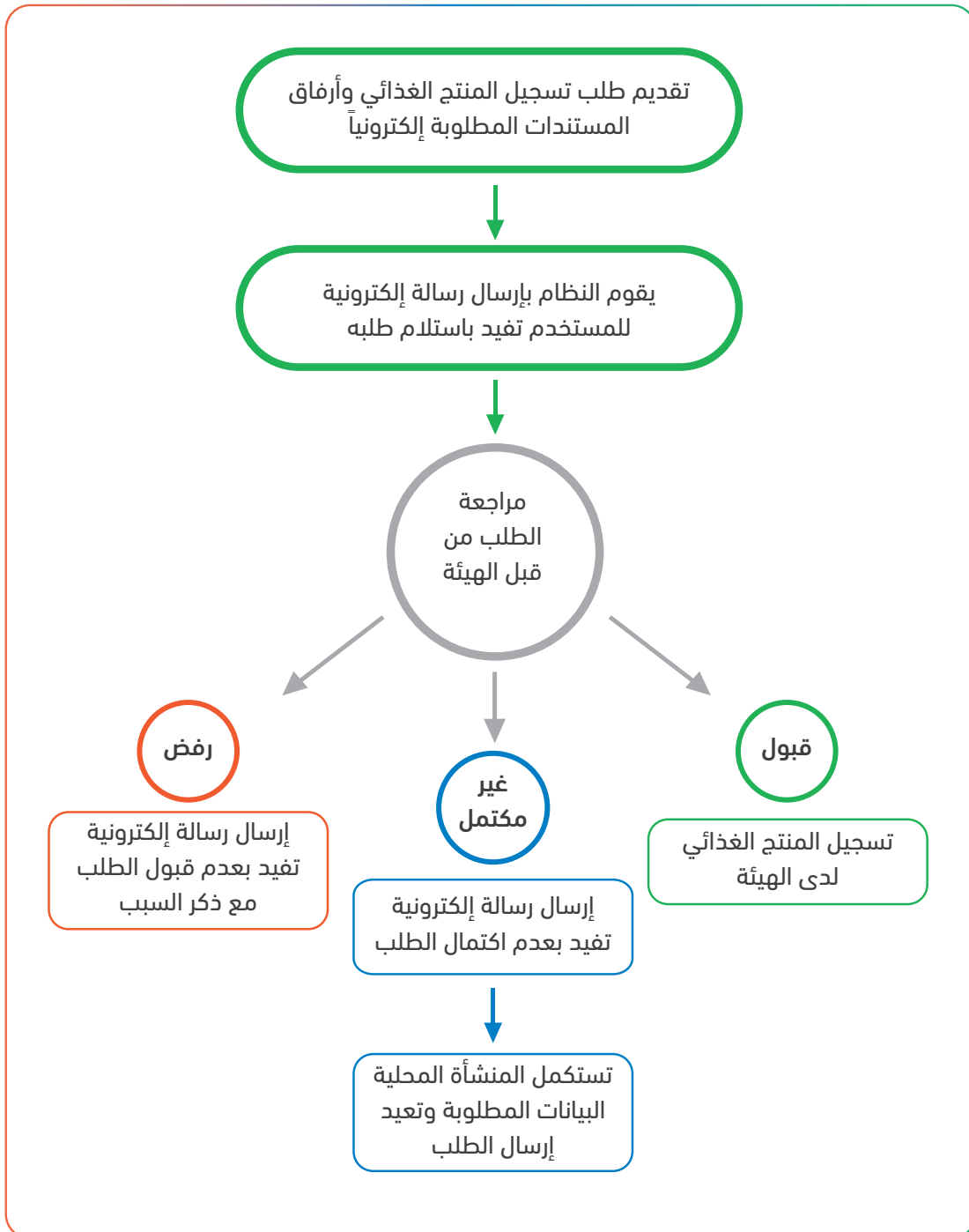
- المنتجات.
- تسجيل منتج.
- ومن ثم تعبئة كامل الحقول كما هو موضح في الصور.



- بعد تعبئة كامل الحقول يجب الاطلاع على الإقرار والموافقة عليه.

كيف أبدأ بالاستثمار بالمنتجات الغذائية؟

للدخول على خدمة تسجيل المنتجات الغذائية كالتالي: الدخول على الموقع الإلكتروني للهيئة العامة للغذاء والدواء - الخدمات الإلكترونية - الخدمات الإلكترونية للرقابة على الغذاء المستورد - رابط الخدمة - الخدمات الإلكترونية - تسجيل منتج - رابط الخدمة.



كيف أبدأ بالاستثمار بالمنتجات الغذائية؟

كيف يتم استيراد المنتجات بعد التسجيل



يجب الدخول على خدمة الفسخ الإلكتروني في نظام تسجيل الغذاء وتهدف هذه الخدمة إلى تقديم طلب الإخطار المسبق إلى المخلص الجمركي لكي يقوم بإكمال عملية التخليص الجمركي وربط الإخطار المسبق بالبيانات الجمركية الخاصة بالإرسالية الصادرة من الهيئة العامة للجمارك.

الخطوات كالتالي:

1. اختيار مخلص جمركي (ويجب أن يكون مسجلاً لدى الهيئة).

المخلص الجمركي؟ هو كل شخص طبيعي أو اعتباري يزاول إعداد البيانات الجمركية وتوقيعها وتقديمها للدائرة الجمركية وإتمام الإجراءات الجمركية الخاصة بتخليص البضائع لحساب الغير.

2. تسجيل بيانات الفاتورة / الفواتير الواردة في نفس الإرسالية وتتكون من الخطوات التالية:

- تسجيل رقم الفاتورة وتاريخها.
- البحث عن المنتجات الخاصة بهذه الفاتورة.
- اختيار منتج من قائمة المنتجات الغذائية المسجلة.
- إدخال البيانات الخاصة بهذا المنتج (مثل: تاريخ الصلاحية ورقم الدفعة).
- ثم الحفظ أسفل المنتج بالنقر على "أيقونة" حفظ.
- لإضافة منتج جديد يتم تكرار الخطوات السابقة.
- ثم الضغط على "أيقونة" حفظ أسفل قائمة الأصناف المختارة.
- لإضافة فاتورة جديدة تكرر جميع الخطوات السابقة.

3. النقر على "أيقونة" إرسال.

4. تظهر رسالة تفيد بإرسال الإخطار المسبق إلكترونياً إلى المخلص الجمركي.

ملاحظة:

لمزيد من المعلومات يمكنكم الرجوع إلى دليل المستخدم الإلكتروني للغذاء المستورد عن طريق الدخول على الموقع الإلكتروني للهيئة العامة للغذاء والدواء - الخدمات الإلكترونية - الخدمات الإلكترونية للرقابة على الغذاء المستورد - رابط الخدمة - الخدمات الإلكترونية - دليل الخدمات الإلكتروني "مستورد الأغذية".

مستندات الاستيراد والتصدير

ماهي المستندات الواجب توفرها عند وصول إرسالية المواد الغذائية ؟



1. أصل الفاتورة مصدقة من الجهة المسؤولة عن التجارة في البلد المصدر.
2. واحدة أو أكثر من الشهادات التالية (حسب نوع المنتج الغذائي):

- صورة شهادة المنشأ.
- أصل شهادة الحلال.
- أصل شهادة صحية.
- أصل شهادة ذبح حلال للحوم والدواجن.
- أي مستندات أو شهادات أخرى تطلبها الهيئة.

ماهي المستندات اللازمة للتصدير ؟



مصانع الأغذية:

1. إرفاق صور سارية الصلاحية من السجل التجاري والترخيص الصناعي ورخصة مزاولة النشاط للمصنع في نظام تسجيل وترخيص المنشآت والمنتجات الغذائية الإلكتروني.
 2. في حاله مؤسسات التصدير أو أصحاب العلامات التجارية الحاصلين على اتفاقية مع مصانع مرخصة لغرض تصدير المنتجات الغذائية يتطلب إرفاق المستندات التالية:
- إرفاق صورة من السجل التجاري ساري الصلاحية للمؤسسة أو صاحب العلامة التجارية موضح فيها نشاط المواد الغذائية.
 - إرفاق صورة من السجل التجاري الخاص بالمصنع ساري الصلاحية.
 - إرفاق صورة من الترخيص الصناعي للمصنع ساري الصلاحية.
 - إرفاق الاتفاقيات والعقود في حالة المؤسسات وأصحاب العلامات التجارية الراغبة في التصدير.

مؤسسات (مستودعات الاغذية):

- إرفاق صور سارية الصلاحية من السجل التجاري للمؤسسة.
- إرفاق صورة سارية من رخصة المستودع.
- إرفاق صورة سارية من رخصة مزاولة النشاط الغذائي للمستودع.
- إرفاق اتفاقيات مع المصانع المحلية في حال تصدير منتجاتها الغذائية من قبل المؤسسة (المستودع).

معامل الاغذية:

- إرفاق صور سارية الصلاحية من السجل التجاري للمعمل.
- إرفاق صورة سارية من رخصة المعمل ورخصة مزاولة نشاط.

كيفية تقديم طلب إصدار شهادة صلاحية التصدير عن طريق النظام الإلكتروني لإصدار شهادات صلاحية التصدير:



1. تقديم طلب إصدار/ تجديد شهادة صلاحية التصدير للمنتجات الغذائية إلكترونياً (لمدة 6 أشهر أو سنة).
2. دراسة الطلب من قبل المختصين بالهيئة.
3. إشعار المنشأة إلكترونياً في حال وجود ملاحظات على الطلب.
4. تحديد موعد لزيارة المنشأة والتفتيش الميداني عليها وسحب العينات.
5. إرسال العينات عن طريق الشركة/ المصنع للمختبرات الخاصة (حسب ما يحدده مفتشي الهيئة) لإجراء التحاليل المخبرية اللازمة عليها وتسديد المقابل المالي نظير التحليل المخبري للعينات لدى المختبر الخاص.
6. التأكد من مطابقة نتائج التفتيش الميداني على المنشأة الغذائية ونتائج التحليل المخبري للعينات من قبل الإدارة المختصة بالهيئة وإشعار المنشأة إلكترونياً في حال وجود ملاحظات على نتائج التفتيش أو نتائج التحليل المخبري.
7. إشعار المنشأة الغذائية بقبول طلب إصدار/ تجديد شهادة صلاحية التصدير أو رفضه في حال وجود ملاحظات على الطلب.
8. تسديد المقابل المالي لشهادة صلاحية التصدير.
9. إصدار/ تجديد شهادة صلاحية التصدير للمنشأة الغذائية (لمدة 6 أشهر أو سنة).
10. الحصول على شهادة الإرساليات اليومية وذلك بتعبئة نموذج شهادة الإرسالية إلكترونياً.
11. طباعة الإرسالية من قبل المنشأة بشكل إلكتروني (24/7) بعد تصديقها وختمها إلكترونياً.
12. تجديد شهادة صلاحية التصدير تكون قبل انتهاء الشهادة ب 30 يوم.

مستندات

الاستيراد والتصدير

ملاحظة:

- ولمزيد من المعلومات يمكنكم الرجوع إلى الدليل الإرشادي ودليل المستخدم الخارجي عن طريق الموقع الإلكتروني للهيئة العامة للغذاء والدواء - الخدمات الإلكترونية - الرقابة على الأسواق المحلية - رابط الخدمة - خدمة إصدار شهادة صلاحية التصدير للمنتجات الغذائية - "الدليل الإرشادي" و "دليل المستخدم الخارجي".
- للتحقق من شهادات الإرساليات الدخول على الموقع الإلكتروني للهيئة العامة للغذاء والدواء - الخدمات الإلكترونية - الخدمات الإلكترونية للرقابة على الأسواق المحلية - رابط الخدمة - خدمة إصدار شهادة صلاحية التصدير للمنتجات الغذائية - التحقق من إرساليات شهادات صلاحية التصدير - التحقق من الشهادة.
- للدخول على نظام التصدير عن طريق الموقع الإلكتروني للهيئة العامة للغذاء والدواء - الخدمات الإلكترونية - الخدمات الإلكترونية للرقابة على الأسواق المحلية - رابط الخدمة - خدمة إصدار شهادة صلاحية التصدير للمنتجات الغذائية - رابط الخدمة.

كيف يتم طلب إصدار شهادة حرية البيع لمنتج / منتجات غذائية



شروط الحصول على الشهادة:

- يجب أن تكون المنشأة الغذائية مُسجلة في النظام الإلكتروني لتسجيل المنشآت الغذائية لدى الهيئة.
- يجب أن تكون المنتجات الغذائية للمنشأة الغذائية التي يتم تداولها وبيعها والمراد تصديرها مسجلة في النظام الإلكتروني لتسجيل المنتجات الغذائية لدى الهيئة.
- أن تكون جميع المنتجات الغذائية يتم بيعها وتداولها في الأسواق المحلية بالمملكة.

متطلبات الحصول على شهادة حرية البيع للمنتجات الغذائية:

- طباعة نموذج طلب إصدار شهادة حرية البيع لمنتج / منتجات غذائية مصنعة محلياً.
- إرفاق صورة السجل التجاري الخاص بالمصنع ساري الصلاحية.
- إرفاق (قرص مرن) للبطاقات الغذائية للمنتجات + ملف قائمة المنتجات بصيغة (Word).
- طباعة نموذج تعهد إبلاغ الهيئة عن توقف بيع المنتج / المنتجات المحددة في نموذج طلب إصدار شهادة حرية البيع.
- تقديم الطلب لدى أحد فروع الهيئة العامة للغذاء والدواء بكل من (الرياض، الدمام، جدة).

ملاحظة:

يمكنكم الدخول على الخدمة عن طريق: الموقع الإلكتروني للهيئة العامة للغذاء والدواء - الخدمات الإلكترونية - الخدمات الإلكترونية للرقابة على الأسواق المحلية - طلب إصدار شهادة حرية البيع لمنتج / منتجات غذائية مصنعة محلياً.

مستندات الاستيراد والتصدير

خدمة تصدير منتجات غذائية غير مخصصة للبيع للمشاركة في المعارض/تحليل عينات.



- أولاً: الدخول على الموقع الإلكتروني للهيئة العامة للغذاء والدواء - الخدمات الإلكترونية - الخدمات الإلكترونية للرقابة على الأسواق المحلية - خدمة تصدير منتجات غذائية غير مخصصة للبيع للمشاركة في المعارض/تحليل عينات.
- ثانياً: تعبئة النموذج إلكترونياً.
- ثالثاً: إرفاق نسخة من المشاركة في المعرض / تحليل العينات.
- رابعاً: المنتجات المدرجة في النموذج تكون ذات كميات قليلة.
- خامساً: تسليم النموذج إلى أحد فروع الهيئة العامة للغذاء والدواء ليتم المصادقة عليه.

نقاط هامة

ماذا يجب على المستثمر قبل استيراد اللحوم؟

1. التحقق من عدم وجود قرار حظر على الدولة المصدرة.
2. التحقق من أن المنشأة المصدرة معتمدة للتصدير لدى الهيئة العامة للغذاء والدواء
يمكنكم الاطلاع على قوائم المنشآت المعتمدة لدى الهيئة العامة للغذاء والدواء على طريق الخطوات التالية:
الموقع الإلكتروني للهيئة العامة للغذاء والدواء - الغذاء - الغذاء المستورد - قائمة الدول المعتمدة والمنشآت.

ماذا يجب على المستثمر قبل استيراد أو تصدير مشروبات الطاقة؟

- قبل الاستيراد أو التصدير لمشروبات الطاقة يجب تقديم ملف يحتوي على المستندات اللازمة لتسجيل مشروبات الطاقة، تسديد المقابل المالي لتسجيل منتج جديد وقدره (5000 ريال) وتجديد التسجيل للمنتج وقدره (2000 ريال)،
- كما يمكنكم الاطلاع على قواعد تسجيل ومراقبة مشروبات الطاقة عن طريق الخطوات التالية:
الموقع الإلكتروني للهيئة العامة للغذاء والدواء - الغذاء - الغذاء المستورد - متطلبات الاستيراد - قواعد تسجيل ومراقبة مشروبات الطاقة.

ماذا يجب على المستثمر قبل استيراد أو تصدير الأغذية الخاصة؟

- قبل الاستيراد أو التصدير للأغذية الخاصة يجب تقديم ملف يحتوي على المتطلبات بالأغذية الخاصة، تسديد المقابل المالي لتسجيل منتج جديد وقدره (5000 ريال) وتجديد التسجيل للمنتج وقدره (2000 ريال)،
- كما يمكنكم الاطلاع على قواعد تسجيل ومراقبة الأغذية الخاصة عن طريق الخطوات التالية:
الموقع الإلكتروني للهيئة العامة للغذاء والدواء - الغذاء - الغذاء المستورد - متطلبات الاستيراد - قواعد تسجيل ومراقبة الأغذية الخاصة.

نقاط هامة

كيف يتم متابعة طلبات تسجيل المنتج الغذائي؟

يمكنكم متابعة الطلبات عن طريق أرقام المراجعة الخاص بالنظام الإلكتروني لتسجيل المنتجات الغذائية بالرقم الذي يبدأ بـ (P-3-N ...).

كيف أستفسر عن المنتجات الغذائية أو الطلبات المتعلقة بتسجيل الغذاء؟

عن طريق الاتصال بالرقم الموحد 19999

تكرار تقديم الطلب!

- سيتم رفض الطلب عند إرساله بشكل غير مكتمل للمرة الثانية مالم ترّ الهيئة الحاجة لطلب معلومات إضافية.
- في حال طلب الهيئة لمعلومات إضافية أو الرد بعدم اكتمال الطلب، فعلى مقدم الطلب استكمال طلب التسجيل خلال مدة أقصاها 30 يوم، من تاريخ رد الهيئة على الطلب.
- في حال انقضاء المدة المحددة دون استكمال الطلب، فسيتم إنهاء الطلب من قبل الهيئة وعلى مقدم الطلب تقديم طلبات تسجيل جديدة، كما لا يحق له طلب استرداد المقابل المادي في حال وجوده.

هل يمكنني تسويق منتجي الغذائي عن طريق الدعاية والإعلان؟

نعم، باستثناء المنتجات الغذائية التالية:

- مشروبات الطاقة.
- البدائل المصنعة لحليب الأم وصيغ أغذية الرضع ذات الاستخدامات الطبية الخاصة.

وذلك عن طريق تقديم الطلب عبر الرابط التالي: <http://ads.sfda.gov.sa/>

كما يمكنكم الاطلاع على ضوابط الموافقة المباشرة للدعاية والإعلان للمنتجات الغذائية عن طريق الموقع الإلكتروني للهيئة العامة للغذاء والدواء - الغذاء - التعاميم والقرارات - التعاميم - دليل شروط ومتطلبات الموافقة المباشرة على الدعاية والإعلان للمنتجات الغذائية والأعلاف ومبيدات الصحة العامة.