

دليل العلاج باستخدام ستيلايرا

janssen  Immunology

PHARMACEUTICAL COMPANIES OF 

تمت مراجعة هذه الوثيقة والموافقة عليها من قبل
الهيئة العامة للغذاء والدواء.

النسخة الاولى : تمت مراجعتها من قبل الهيئة العامة
للغذاء والدواء بتاريخ مارس ٢٠٢٢

سبب حصولك على هذا الدليل

لقد أعطيت هذا الدليل لأن حالتك قد وصف لها ستيلارا (استكينوماب)، علاج حيوي، لمعالجة التهاب القولون التقرحي (UC) أو مرض كرون (CD) .

يتمثل هدف هذا الدليل في تزويدك بكل شيء تحتاج إلى معرفته عن ستيلارا لكي تحقق أقصى استفادة من العلاج.

سوف تساعدك المعلومات الواردة هنا في فهم كيفية تناول ستيلارا، وما المتوقع منه، وطرح أي أسئلة أو مخاوف أو شكوك قد تساورك.

إذا ظهر عليك أي آثار جانبية أثناء العلاج بعقار ستيلارا –حتى إن لم تكن هذه الآثار مدرجة في النشرة الدوائية داخل العلبة– فأخبر طبيبك المعالج أو الممرضه.

في حالة التعرض لأي عرض جانبي يرجى الإبلاغ عن طريق :

الموقع الالكتروني : <https://ade.sfda.gov.sa>

الايمل: npc.drug@sfda.gov.sa

او الاتصال برقم: ١٩٩٩٩

يمكنك الإبلاغ عن الآثار الجانبية لـ جانسن و جانسن:

الموقع الالكتروني : <https://jnprd.agcloud.bz/LSM35/home.html>

صندوق بريد: GCC-PV2@its.jnj.com

خط ساخن: +٩٦٦٥٤٠١٥٨١١

في حال عدم معرفتك ببعض المصطلحات الواردة في هذا الدليل يُرجى الاطلاع على قسم مسرد المصطلحات في الصفحة الأخيرة.

نبذة عن ستيلارا

- ما هو ستيلارا؟
- كيفية استخدام ستيلارا
- متي يجب أن تتوقع تحسناً في الأعراض؟

تناول ستيلارا

- ما الذي يتعين عليك معرفته قبل تناول ستيلارا
- الجرعة وطريقة استخدام ستيلارا
- دليل لحقن ستيلارا خطوة بخطوة
- هل يمكن تناول ستيلارا مع الأدوية واللقاحات الأخرى؟
- الآثار الجانبية التي قد تظهر عليك أثناء العلاج بعقار ستيلارا

كيف يناسب ستيلارا حياتك؟

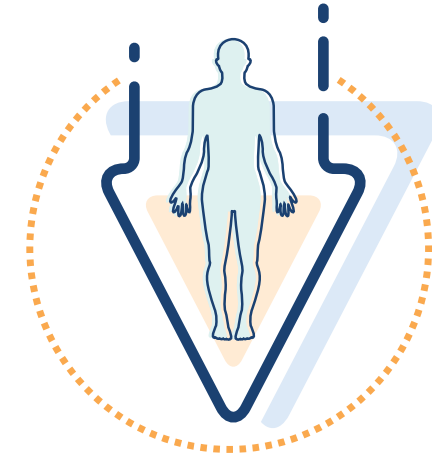
- كيفية تخزين ستيلارا
- التخطيط لأنشطتك اليومية أثناء تناول ستيلارا
- كيف تحصل على الدعم الذي تحتاج إليه؟

اسئلة مكرره

ما هو ستيلارا؟

يُعد ستيلارا علاجاً حيويًا (أنتج من الكائنات الحية) ويستخدم في علاج المرضى البالغين بمرض كرون، والتهاب القولون التقرحي، والصدفية، والتهاب المفاصل الصدفي.

ينتمي ستيلارا إلى فئة من الأدوية تسمى «مثبطات المناعة» تعمل عن طريق تثبيط الجهاز المناعي أو قمعه.



كيفية استخدام ستيلارا

يحتوي عقار ستيلارا على المادة الفعالة **استكينوماب**

استكينوماب هو جسم مضاد من عائلة الأجسام المضادة الأحادية النسيلة، وهو نوع من البروتين المصمم للتعرف على هدف معين في الجسم والتعلق به.

يتعلق الاستكينوماب بنوعين من البروتين هما: إنترلوكين ١٢ وإنترلوكين ٢٣

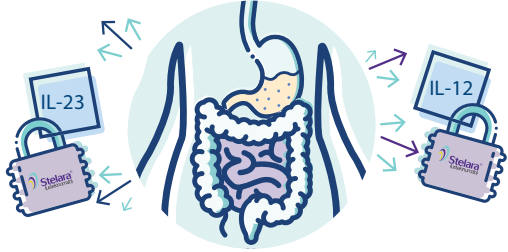
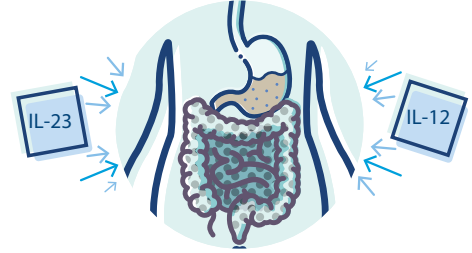
يؤثر كلاهما في الالتهاب، والعمليات الأخرى المهمة، والصدفية، والتهاب المفاصل المصاحب للصدفية، ومرض كرون، والتهاب القولون التقرحي.

عن طريق إغلاق نشاط الإنترلوكين ١٢ والإنترلوكين ٢٣، يعمل الاستكينوماب على تقليل نشاط جهاز المناعة وأعراض المرض.

متي يجب أن تتوقع تحسناً في الأعراض؟

ففي الدراسات السريرية، شعر بعض المرضى بالفعل **بتحسن** في أعراض **مرض الأمعاء الالتهابي** بعد ثلاثة أسابيع من بدء العلاج، إلا أن **معظم الأشخاص شعروا بتحسن** في خلال **٨ أسابيع** واستغرق الأمر مدة أطول مع البعض منهم.

إن لم تشعر بتحسن مع ستيلارا يرجى مناقشة هذا مع طبيبك المعالج أو الممرضة.



أخبر طبيبك المعالج أو الممرضة قبل استخدام ستيلارا إذا:



- كنت تتناول أي علاج آخر لالتهاب القولون التقرحي أو مرض كرون
- كنت تتناول أو تناولت لأي حقن لعلاج الحساسية

- كنت تعرضت من قبل لتفاعلات تحسسية لعقار ستيلارا (قد تشمل علامات ذلك على صعوبة في التنفس، أو تورم، أو دوار، أو تورم في الوجه، أو طفح جلدي، أو شرى). استشر الطبيب إذا لم تكن متأكدًا



- كان عمرك ٦٥ عام أو أكثر – لأنك قد تكون أكثر عرضة للإصابة بالعدوى
- كنت تعاني من داء السل أو كنت تتعامل عن قرب مع شخص يعاني من داء السل.



- إذا كنت تعاني من أي مرض من أمراض السرطان؛ نظراً لأن قمع ستيلارا للجهاز المناعي قد يزيد من خطورة السرطان.

- كانت لديك عدوى حديثة



- تعرضت لتفاعلات تحسسية لمادة اللاتيكس – تحتوي عبوة هذا المنتج الطبي على مطاط اللاتيكس، الذي قد يسبب تفاعلات تحسسية شديدة لدى الأشخاص الذين لديهم حساسية تجاه مادة اللاتيكس.

- في حالة الحمل أو التخطيط للحمل
- في حالة الرضاعة الطبيعية أو التخطيط للرضاعة الطبيعية



ما الذي يتعين عليك معرفته قبل تناول ستيلارا

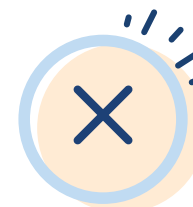
لا تستخدم ستيلارا إذا كنت:

- تعاني من حساسية من استيكنوماب أو أي مكونات أخرى لهذا الدواء (إل- هيسستين، وإل- هيسستين مونوهيدروكلورايد مونوهيدرات، وبولي سوربات ٨٠، سكروز)
- تعاني من عدوى نشطة يعتقد طبيبك المعالج أنها مهمة.

متى يتعين عليك عدم استخدام ستيلارا

يجب عليك عدم استخدام ستيلارا:

- بعد تاريخ انتهاء الصلاحية الوارد على العبوة (على كل من الملصق والكرتون بعد كلمة «الصلاحية»)
- إذا كان السائل غير شفاف وعديم اللون ويميل لونه إلى الأصفر الفاتح.
- إذا كان السائل غير صاف أو إذا رأيت جسيمات غريبة به.
- وإذا عرفت أو اعتقدت أن السائل قد تعرض لدرجات حرارة قصوى (مثل التجميد أو التسخين عن طريق الخطأ)
- إذا رُج المنتج بشدة.
- إذا تبين أن الغطاء مكسور



كيفية تناول ستيلارا^٢

تم إعداد ستيلارا للاستخدام تحت توجيه وإشراف مقدم الرعاية الصحية الذي يتمتع بالخبرة في معالجة الحالات المرضية التي يُوصى فيها باستعمال هذا العقار. تناول هذا الدواء دائماً حسب وصف طبيبك أو الممرضة الخاصة بك.

• سوف تحصل على أول جرعة من ستيلارا في شكل حقن وريدي (عن طريق التقطير في وريد ذراعك) على مدار ساعة واحدة على الأقل. سوف يحدد طبيبك الجرعة الموصى بها التي تحتاج إليها وفقاً لوزنك.

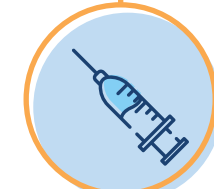
• بعد ٨ أسابيع، سوف تحصل على الجرعة الثانية من ستيلارا، وفي هذه المرة في شكل حقن تحت الجلد (حقن تحت الجلد) بعد ذلك، قد تتلقى حقناً من ستيلارا كل ٨ أو ١٢ أسابيع.

• إذا قررت أنت وطبيبك أو الممرضة أنه بإمكانك إجراء الحقن الذاتي لعلاج ستيلارا في المنزل بنفسك فسوف تحصل على تدريب على كيفية القيام بذلك.

تحدث إلى طبيبك المعالج أو الممرضة إذا كان لديك أي أسئلة بشأن كيفية تناول ستيلارا.



Week 0
Intravenous infusion



8 weeks
Subcutaneous injection



12 or 8 weeks

دليل لحقن ستيلارا ذاتياً خطوة بخطوة^٢

يمكن حقن ستيلارا ذاتياً في ست خطوات بسيطة على النحو التالي:

١ أخرج عبوة ستيلارا الكرتون من الثلاجة وتحقق من الجرعة وتاريخ انتهاء الصلاحية المطبوع على العبوة. جهز المواد على سطح نظيف: المحقنة المملوءة مسبقاً، والمناديل المطهر وقطعة قطن أو شاش، وصندوق الأدوات الحادة. أخرج المحقنة المملوءة مسبقاً من الثلاجة واتركها لمدة نصف ساعة. فإن هذا يسمح للسائل الوصول إلى درجة حرارة مناسبة للحقن (درجة حرارة الغرفة). بعد ذلك، اجمع كل ما تحتاجه وضعه على سطح نظيف.

٢ اختر وحضر موقع الحقن في أعلى الفخذ أو حول منطقة المعدة. تذكر أن تباعد ٥ سم على الأقل من السرة. اغسل يديك جيداً بالصابون والماء الدافئ. قم بمسح موضع الحقن على الجلد باستخدام منديل مطهر – لا تلمس هذه المنطقة مرة أخرى قبل الحقن.

٣ قم بإعداد الجرعة و أزل غطاء الإبرة

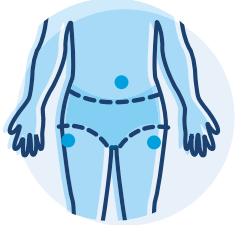
٤ ضع المحقنة و قم بحقن الجرعة

٥ انزع الإبرة من الجلد – وسوف تسحب تلقائياً مرة أخرى داخل المحقنة اضغط بالمنديل المطهر فوق موضع الحقن لثوان معدودة بعد الحقن – القليل من الدم أمر طبيعي. يمكنك الضغط بقطعة من القطن أو الشاش إذا لزم الأمر لا تفرك الجلد موضع الحقن. يمكنك تغطيتها باستخدام ضمادة لاصقة، إذا لزم الأمر.

٦ تخلص من الإبرة بأمان. لا تعيد استخدام الإبر والمحاقن.

مزيد من المعلومات يرجى الرجوع إلى نشرة ستيلارا الدوائية الخاصة بالمرضى.

النسخة الأولى: تمت مراجعتها من قبل الهيئة العامة للغذاء والدواء بتاريخ مارس ٢٠٢٢



النسخة الأولى: تمت مراجعتها من قبل الهيئة العامة للغذاء والدواء بتاريخ مارس ٢٠٢٢



معظم الآثار الجانبية طفيفة إلى معتدلة في طبيعتها، ولكن قد يتعرض بعض الأشخاص إلى بعض الآثار الجانبية الخطيرة التي قد تقتضي انتباه عاجل و/أو التوقف عن العلاج. وتشمل هذه الآثار الجانبية تفاعلات تحسسية (تفاعلات تحسسية في الرئة أو التهاب رئوي) وعدوى جلدية وتقرشير البشرة.٢

الأعراض الشائعة لتقرش الجلد

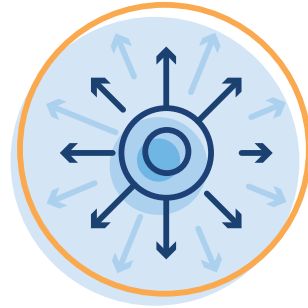
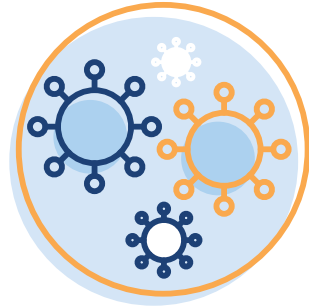
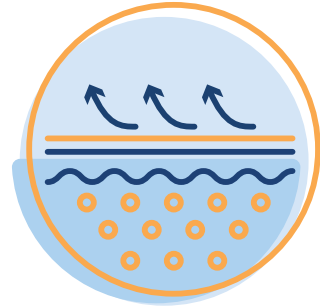
– زيادة احمرار الجلد وتقرشه في منطقة كبيرة من الجسم

الأعراض الشائعة للعدوى

– الحمى، وأعراض شبيهة بالإنفلونزا، وزيادة التعرق الليلي
– الشعور بالتعب أو قصر النفس
– السعال الذي لا يزول
– جلد دافئ به احمرار مؤلم أو طفح جلدي مؤلم مصحوب ببقع صغير
– شعور بحرقة أثناء بلع الماء
– الإسهال

الأعراض الشائعة للتفاعلات التحسسية

– صعوبة في التنفس أو البلع
– الدوار أو الدوخة
– تورم الوجه أو الشفاه أو الفم و/أو الحلق.
– طفح جلدي وشري



أخبر طبيبك المعالج أو الممرضة فوراً إذا تعرضت لأي علامة من المذكورة أعلاه أو آثار جانبية أخرى حتى وإن لم تكن مدرجة في هذا الدليل. يرجى الرجوع إلى النشرة الدوائية الخاصة بالمريض لمعرفة المزيد عن الآثار الجانبية.٢

هل يمكن تناول ستيلارا مع الأدوية واللقاحات الأخرى؟

أخبر طبيبك المعالج إذا كنت تتناول أدوية أخرى، أو تناولتها مؤخراً، أو يحتمل أن تتناولها.

كما يجب عليك أيضاً إخطار الطبيب المعالج أو الممرض إذا كنت قد تناولت لقاحاً مؤخراً أو تعتزم تناوله. لا ينبغي إعطاء اللقاحات الحية – اللقاحات التي تحتوي على نسخة ضعيفة من الفيروسات – أثناء استخدام ستيلارا. ومع ذلك، يمكنك أن تحصل على لقاحات «غير حية أو غير نشطة» والتي تكون فيها الفيروسات أو البكتيريا المسببة للمرض غير نشطة. ويشمل هذا لقاحات مثل تلك المخصصة للإنفلونزا الشائعة ومعظم لقاحات كوفيد-19 المطورة حديثاً.

قبل تناول أي لقاح أو التخطيط لذلك، تذكر أنك تعاني من مرض الأمعاء الالتهابي والأدوية التي تتناولها لعلاجها. إذا كانت لديك أي استفسارات أو تساورك أي شكوك بشأن أي لقاح أو لقاح لم يذكر أعلاه، يرجى استشارة طبيبك المعالج أو الممرضة.

الآثار الجانبية التي قد تظهر عليك أثناء تناول عقار ستيلارا

مثله مثل كل الأدوية، قد يسبب ستيلارا آثاراً جانبية، ولكنها لا تظهر بالضرورة على كل من يتناوله. أكثر الآثار الجانبية الشائعة (قد تؤثر في شخص واحد من كل 10 أشخاص):٢

احمرار وألم في موضع الحقن
الصداع
الحكة

القيء
الشعور بالتعب
التهابات الجيوب الأنفية
(التهابات التجويف الأنفية)
الدوار

الإسهال
آلام الظهر أو العضلات
أو المفاصل
الغثيان
احتقان الحلق.



التخطيط لأنشطتك اليومية أثناء تناول ستيلارا

إذا كان سفرك لمدة أطول من ٣٠ يوماً، فتأكد من أن ستيلارا سوف يحفظ مبرداً، وقد تكون الحقيبة المبردة التي يمكنها الاحتفاظ بدرجة حرارة ملائمة خياراً جيداً. إذا كنت تستخدم ستيلارا خلال ٣٠ يوماً يمكنك تركه خارج الثلاجة. تذكر: إذا تركت محقنة ستيلارا المملوءة مسبقاً لتصل إلى درجة حرارة الغرفة فلا تضعها مرة أخرى في الثلاجة واستخدمها في غضون ٣٠ يوماً.

قد تضطر لتناول ستيلارا كل ١٢ أو ٨ أسابيع. إذا كنت مسافراً فتأكد من عدم وجود قيود على الأدوية في وجهتك، وتحقق مما إذا كنت بحاجة إلى ملاحظة طبيبك المعالج أو الممرضة أم لا. يُنصح بالحفاظ على ستيلارا - أثناء الرحلة - في عبوته الأصلية وجميع المستلزمات اللازمة للحقن الذاتي في حقيبة يدك أو حقيبة تحملها معك، مع اصطحاب خطاب من مقدم الرعاية الصحية الخاص بك بشأن علاجك.

كيفية تخزين ستيلارا.

يُحفظ ستيلارا في الثلاجة (في درجة حرارة تتراوح بين ٢ و ٨ درجات مئوية). لا يُحفظ مجمداً.

تُحفظ المحقنة المملوءة مسبقاً في العلبة الكرتون الخارجية لحمايتها من الضوء.

لا تترج محاقن ستيلارا المملوءة مسبقاً؛ لأن الرج الشديد لفترات طويلة قد يتسبب في تلف الدواء.

يجب حفظ ستيلارا بعيداً عن متناول الأطفال ومرمى نظرهم.



كيف تحصل على الدعم الذي تحتاج إليه؟

نأمل أن يساعدك هذا الدليل في فهم مدى الاستفادة القصوى من علاج ستيلارا الموصوف لك حديثاً. إذا كان لا يزال لديك أسئلة بعد قراءة هذا الكتيب يرجى التحدث إلى طبيبك المعالج أو الممرضة المعالجة.



أسئلة متكررة

ما هو ستيلارا؟

يُعد ستيلارا علاجاً حيويًا (أنتج من الكائنات الحية) ويستخدم في علاج مجموعة من الحالات المرضية الالتهابية بما في ذلك المرضى البالغين بمرض كرون، والتهاب القولون التقرحي، والصدفية، والتهاب المفاصل الصدفي. ينتمي ستيلارا إلى فئة من الأدوية تسمى «مُثبطات المناعة»، تعمل عن طريق تثبيط الجهاز المناعي أو قمعه.

الجرعة وطريقة استخدام ستيلارا

سوف تُعطى لك الجرعة الأولى في شكل تسريب في حضور طبيبك المعالج أو الممرضة، وبعد ذلك، سوف يُعطى لك ستيلارا بشكل طبيعي عن طريق الحقن تحت الجلد. وقد يستمر هذا في الحدوث مع طبيبك المعالج أو الممرضة أو إذا وافقت أنت وهو على ذلك وقد تخضع للتدريب بحيث تكون قادر على حقن نفسك. وقد يخضع شخص آخر للتدريب، مثل صديق مقرب أو أحد الأقرباء، لمساعدتك.

ما الذي يتعين علي فعله إذا

تناولت جرعة زائدة من ستيلارا؟

إذا تبين أنك تستخدم أو تتناول كمية كبيرة جداً من ستيلارا فتحدث إلى طبيبك المعالج أو الممرضة مباشرة. اصطحب معك دائماً العبوة الكرتون الخارجية للدواء لتعرضها عليهما حتى وإن كانت فارغة.

ما الذي يتعين علي فعله إذا

فاتنتي جرعة ستيلارا؟

إذا نسيت جرعة فاتصل بطبيبك المعالج أو الممرضة، لا تتناول جرعة مضاعفة لتعويض الجرعة المنسية.

ماذا سيحدث إذا لم أحقن جرعة

كاملة من ستيلارا؟

إذا لم تقم بحقن الجرعة الكاملة التي وصفت لك فاتصل بالطبيب المعالج أو الممرضة. لا تتناول جرعة أخرى لتعويض الجزء الذي لم تحقنه.

ماذا يحدث إذا قمت بحقن ستيلارا

في الجانب الخطأ؟

إذا قمت بحقن ستيلارا في مكان ما بخلاف المواضع الموصى بها فتحدث على الفور مع طبيبك المعالج أو الممرضة. مواضع الحقن الموصى بها هي: أعلى الفخذ، أو حول السرة (منطقة البطن) على بعد ٥ سم على الأقل من السرة.

بم سأشعر بعد حقن ستيلارا؟

رغم أن هذا يختلف من شخص لآخر، وأن كثير من الأشخاص المصابين بمرض التهاب الأمعاء الذين يتناولون ستيلارا قد شعروا بتحسن، وبعضهم شعر بهدوء تام في الأعراض المصاحبة، إلا أن العديد من الأشخاص قد يتعرضون لآثار جانبية تحدث مع أي دواء. إذا ظهر عليك أي آثار جانبية أو شعرت بأن ستيلارا لا يجدي نفعاً فتحدث إلى الطبيب المعالج أو الممرضة.

متى يجب أن ألاحظ تحسناً في أثناء تناول ستيلارا؟

قد تشعر بتحسن بالفعل في الأعراض في وقت مبكر في الأسابيع الثلاثة الأولى بعد تناولك العقار، ولكن يشعر معظم المرضى بتحسن في غضون ثمانية أسابيع وقد يستغرق هذا الأمر وقتاً أطول بالنسبة للبعض الآخر.

ما الذي يجب علي فعله إذا اعتقدت أن ستيلارا لا يناسبني؟
تناول هذا الدواء دائماً حسب وصف طبيبك المعالج أو الممرضة. إن لم تشعر بتحسن مع ستيلارا يرجى مناقشة هذا مع طبيبك المعالج أو الممرضة.

ما الذي يتعين علي فعله إذا كنت

أريد التوقف عن تناول ستيلارا؟

رغم أن التوقف عن تناول ستيلارا لا يعد أمراً خطيراً، إلا أنك إذا فعلت هذا فقد تظهر الأعراض مرة أخرى. يرجى التحدث إلى طبيبك المعالج أو الممرضة إذا كنت تفكر في إيقاف العلاج.

كيف أتخلص من ستيلارا؟

كل جرعة من ستيلارا تكون للاستخدام مرة واحدة فقط. يجب وضع المحاقن والإبر المستخدمة في حاويات مقاومة للثقب لا تعد استخدام الإبر ، المحاقن وقوارير. تخلص من الحاوية وفقاً للوائح المحلية في بلدك. يمكن التخلص من الفئاني الفارغة والمناديل والمطهرة والمستلزمات الأخرى في حاويات القمامة الخاصة بك.

كيف يمكنني تخزين ستيلارا؟

قم بتخزين ستيلارا في التلاجة (في درجة حرارة تتراوح بين ٢ و٨ درجات مئوية، ولا تتركه يجمد) بعيداً عن متناول الأطفال ومرمى بصرهم. لا ترح محاقن ستيلارا المملوءة مسبقاً؛ لأن البرغ الشديد لفترات طويلة قد يتسبب في تلف الدواء.

هل يمكنني تناول أي أدوية أخرى مع ستيلارا؟

أخبر الطبيب المعالج أو الممرضة إذا كنت تتناول أدوية أخرى أو تناولتها مؤخراً أو من المحتمل أن تتناولها. إذا كنت حصلت أو سوف تحصل على لقاح يرجى إخبارهما؛ نظراً لأن بعض أنواع اللقاحات (اللقاحات الحية) لا ينبغي أخذها أثناء استخدام ستيلارا.

هل يمكنني أن أحصل على اللقاح أثناء العلاج بعقار ستيلارا؟

يجب ألا تحصل على اللقاحات الحية –التي تحتوي على نسخ حية ضعيفة من الفيروس– أثناء تناول ستيلارا. مع ذلك، قد تتلقى تطعيمات «غير حية أو غير نشطة»؛ حيث يتم تعطيل مفعول الفيروس أو البكتيريا المسببة للمرض أثناء عملية تصنيع اللقاح.

هل يمكنني الحمل أثناء العلاج بعقار ستيلارا؟

لا توجد بيانات كافية متاحة حول استخدام ستيلارا مع النساء الحوامل. إذا كنت امرأة في سن الإنجاب فعليك استخدام وسيلة فعالة لمنع الحمل



أثناء العلاج ولمدة ١٥ أسبوعاً بعد آخر حقنة مع ستيلارا.

تحدثي إلى طبيبك المعالج أو الممرضة إذ كنت حاملاً أو تشعرين بأنك حامل أو تخططين لذلك. تحدثي إلى طبيبك المعالج أو الممرضة إذا كنت في فترة الرضاعة الطبيعية أو تخطيين لذلك يجب عليك وعلى طبيبك المعالج أن تقرروا ما إذا كان يجب عليك الرضاعة الطبيعية أو استخدام ستيلارا – لا تفعلي كليهما معاً.

ما الذي يجب علي فعله إذا ظهر علي آثار جانبية من عقار ستيلارا؟

لمعرفة المزيد من المعلومات بشأن الآثار الجانبية المحتملة يرجى الرجوع إلى القسم ذي الصلة في الدليل («الآثار الجانبية التي قد تتعرض لها من ستيلارا») إذا ظهر عليك أي آثار جانبية مدرجة هنا فتحدث إلى طبيبك المعالج أو الممرضة في أقرب وقت ممكن.

في حاله التعرض لأي عرض

جانبى يرجى الإبلاغ عن طريق :

الموقع الالكتروني :

https://ade.sfda.gov.sa

الايمل: **npc.drug@sfda.gov.sa**

او الاتصال برقم: ١٩٩٩٩

يمكنك الإبلاغ عن الآثار الجانبية لـ

جانسن و جانسن:

الموقع الالكتروني :

https://jnprd.agcloud.bz/LSM3S/home.html

صندوق بريد:

GCC-PV2@its.jnj.com

خط ساخن: +٩٦٦٥٤٠١٥٨١١

References:

1. Click, B et al. Curr Gastroenterol Rep. 2019;21(2):1.
2. STELARA® 130 mg concentrate solution for infusion, summary of product characteristics Nov. 2020.
STELARA® 45/90 mg solution for injection, summary of product characteristics Sep. 2019.
3. Stelara (ustekinumab). An overview of Stelara and why it is authorised in the EU. Available at: https://www.ema.europa.eu/en/documents/overview/stelara-epar-medicine-overview_en.pdf. (Date accessed 20th June 2021).
4. Flud Tetra Influenza Vaccine suspension for injection. Summary of Product Characteristics. May 2020.
5. COVID-19 Vaccine Moderna dispersion for injection. Summary of Product Characteristics. January 2021.
6. Comirnaty concentrate for dispersion for injection. Summary of Product Characteristics. December 2020.
7. COVID-19 Vaccine AstraZeneca suspension for injection. Summary of Product Characteristics. January 2021.
8. Krammer, F. Nature. 2020; 586: 516-527.

مصدر المصطلحات:

العلاج الحيوي: نوع من العلاج يستخدم مواد مصنوعة من كائنات حية (سواء كانت موجودة بشكل طبيعي أو مصنوعة في المختبر) لعلاج مرض محدد

مُنَبَّطات المناعة: مجموعة من الأدوية التي تعمل عن طريق تثبيط الجهاز المناعي أو قمعته.

الجهاز المناعي: شبكة معقدة من الخلايا والأنسجة والأعضاء والمواد التي تصنعها تساعد الجسم في محاربة العدوى والأمراض الأخرى

اللقاحات غير النشطة أو غير الحية: تحتوي اللقاحات غير النشطة أو غير الحية على بكتيريا أو فيروسات كاملة تم قتلها أو تغيير طبيعتها، كي تفقد قدرتها على التضاعف

الحقن الوريدي: أسلوب طبي يحقن السوائل مباشرة داخل وريد الشخص، وعادةً من خلال استخدام قنينة (أنبوب صغير)

اللقاحات الحية: لقاحات تحتوي على نسخة حية ولكنها ضعيفة من فيروس ما

الجسم المضاد الوحيد النسبيلة: نوع من البروتينين يُصنع داخل المختبر ويتميز بقدرته على الارتباط بالمواد الموجودة داخل الجسم

البروتينات: مواد مركبة توجد بصورة طبيعية داخل الجسم وتقوم بالعديد من الأدوار المهمة.

الحقن تحت الجلد: أسلوب طبي يُستخدم لحقن الدواء داخل طبقة الأنسجة الواقعة بين الجلد والعضلة (تحت الجلد)، وعادةً ما يكون من خلال إبرة قصيرة

دليل العلاج باستخدام ستيلارا



Kingdom of Saudi Arabia: Johnson & Johnson Middle East FZ-LLC Branch (Riyadh)
Prince Muhammed Bin Abdulaziz Rd, Tower B, Level 30 , Olaya towers ,
Office Tel 00966 -11- 4339133 P.O. Box 65305, Riyadh 11556, Saudi Arabia

Janssen Immunology
PHARMACEUTICAL COMPANIES OF **Johnson & Johnson**